

おだいひに!



日々の病棟回診では、患者さまの体調を確認し、小さな異変を見逃さないように細心の注意を払って取り組んでいます。

特集

- ドクターインタビュー／橋本 拓朗 先生
- 病院探検隊／核医学(RI)検査装置更新 編
- CKD(慢性腎臓病)教室のご案内

シリーズ

ドクターインタビュー

No.154



浅香山病院 外科
橋本 拓朗 先生

出身地	大阪府
専門分野	外科

Q. 医師になろうと思ったきっかけは何ですか？
また、外科を選択した理由をお聞かせください

A. 小さい頃に心臓の手術を受けたことがあり、病院によく通っていたので、「医師」という仕事がイメージしやすい環境で育ちました。大学の進路を決めるとき、自分と同じように病気を抱えた方を治したいという思いから医師を目指しました。

外科を選択した理由は、研修医としてさまざまな診療科に携わるなかで、自分のように身体の構造に治療が必要なところがあり、それを治せる外科的治療に興味を持ったからです。

Q. 医師として普段から心がけていることや、大切にしている事は何ですか？

A. 患者さまに説明をするとき、専門的な医療用語をなるべく使わないようにしています。自分の身体に起こっていることを詳しく知りたいというのが、人情だと思います。そのため、患者さまが理解できるように丁寧にわかりやすく伝えることが大切だと思っています。

Q. 浅香山病院の印象などをお聞かせください

A. 外科に関しては、消化器外科に加え、呼吸器や乳腺、甲状腺、婦人科系の領域でも、必要に応じて大学病院などと連携を取り、幅広く対応しているなと思いました。
スタッフの皆さんも穏やかで優しく、居心地の良い病院だと感じました。

Q. 趣味や休日の過ごし方を教えてください

A. 子どもがまだ小さいので、休日は家族と過ごすことが多いです。公園へ遊びに行ったり、買い物に行ったりしています。

Q. 患者さまや地域の方々へのメッセージをお聞かせください

A. 当院では、他科の先生や他職種の皆さんと連携を取り合い、患者さまが安心して治療を受けられる体制を整えています。地域に根ざした病院として安全で質の高い医療を提供できるよう頑張っています。



核医学(RI)検査装置を更新しました!

病院
探検隊

核医学(RI)検査
装置更新編

2024年5月に約20年間使用していた核医学(RI)検査(以下、RI検査)装置を更新しました。今回の病院探検隊では、新たに導入したRI検査装置についてご紹介します。



RI新装置

● RI検査ってなに?

RI検査とは、ガンマ線という放射線を放出する薬(放射性医薬品)を少量投与して、放出される微弱なガンマ線を計測し、その分布や量から病気の有無や臓器の機能に異常がないかを診断する検査です。
薬剤に放射性医薬品(RI: Radio Isotope)が用いられることから、アイソトープ検査とも呼ばれます。

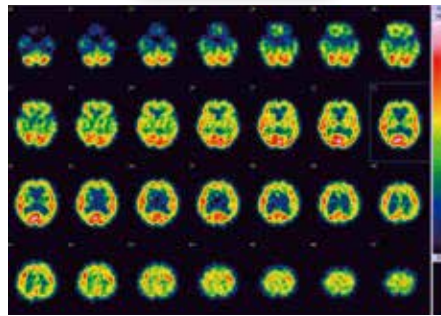
● 代表的なRI検査のご紹介

骨シンチ



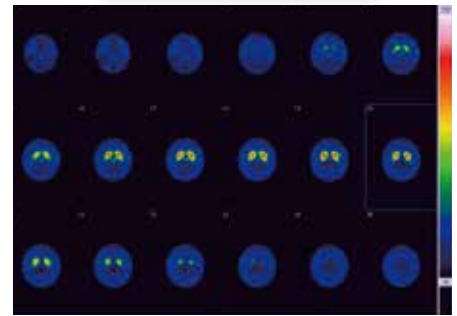
全身の骨に腫瘍ができていないかを調べる検査です。肺がんや乳がんなど、腫瘍が骨に転移しやすい疾患に対して行ないます。

脳血流シンチ



脳の血流を調べる検査です。主に認知症の検査で行ない、脳の血流が低下しているか、その程度を画像に表し検査を行ないます。

ダットスキャンシンチ



脳の神経(線条体)を調べる検査です。CT・MRI検査、脳血流シンチで確認できない脳の神経を調べることで、パーキンソン病やレビー小体型認知症の早期診断に役立つ検査です。

Point! 新装置でどこが変わったの?

カメラの感度が良くなり、画質が格段に鮮明となり診断能力がアップ

◆ 脳血流シンチ、ダットスキャンシンチでは、血流や神経の異常をピンポイントで見つけられるようになりました。

ソフトウェアがアップデートされ、多くの検査で撮影時間が短縮

◆ 骨シンチでは、検査にかかる時間を約1/3短縮し検査をすることができるようになりました。

上記検査以外にも心筋や甲状腺、唾液腺、腎臓、肺血流など、幅広いRI検査を行なっています。

● 放射線を放出する薬を使うけど安全なの? 被ばく量はどれくらいになるの?

放射線を放出する薬を投与されると聞くと『何か怖そう、身体の中にそのような薬が入って大丈夫?』と心配になると思います。RI検査に使用する放射性医薬品の量はごくわずかです。身体の中に入った薬も時間とともに減少し尿などから排出され、RI検査後、数日間ほとんど影響はなくなり、副作用の心配もありません。

【参考資料】: 国立研究開発法人 量子科学技術研究開発機構
◎ CT検査など医療被ばくに関するQ&A
◎ 放射線被ばくの早見表

放射線被ばく
『早見表』

RI検査
(0.5~15mSv)

CT検査
(5~30mSv)

がん放射線治療
(治療部位のみの線量)

0.01 mSv

0.1 mSv

1 mSv

10 mSv

100 mSv

1000 mSv

胸のレントゲン検査
(0.06mSv)

歯科撮影 (0.01mSv)

自然界から受ける
年間放射線量
(約2.1mSv)

mSv(ミリシーベルト)

放射線が人に対して、がんや遺伝性影響のリスクをどれくらい与えるのかを評価するための単位

放射線科は、RI検査のほかにもCT・MRI検査など、安心・安全に受けただけの体制を整えています。かかりつけ医からのご紹介にて、各種検査を受けていただくことができますので、ぜひ当院へご相談ください。

どなたでも
参加できます！
参加費無料

『腎臓』について知ろう！

CKD(慢性腎臓病)教室のご案内



CKDとは英語の「Chronic Kidney Disease」の略で、「慢性腎臓病」と訳され、日本では患者が増加傾向にあり、新たな国民病として注目されています。CKDは自覚症状が少ないため放置しがちですが、放っておくと腎臓のはたらきが低下し腎不全に至り、透析療法が必要になる場合があります。また、脳卒中や心臓病になりやすく、命に関わることも少なくありません。

CKDの原因の多くは生活習慣病です。まずはCKDについて知ることから始めてみませんか？

開催日	テーマ(予定)	講師	開催場所・時間
2024年 7月 6日(土)	腎臓にやさしい食事とは①	管理栄養士	浅香山病院 メディカルタワー 西館6階講義室 11:00~12:00
8月 3日(土)	腎臓病を悪化させないための日常生活のコツ	腎臓病療養指導看護師	
9月14日(土)	薬との上手な付き合い方①	薬剤師	
10月 5日(土)	運動塾 - 体力測定 -	理学療法士	
12月 7日(土)	血液検査データの意味	看護師	
2025年 2月 1日(土)	腎臓にやさしい食事とは②	管理栄養士	
3月 1日(土)	薬との上手な付き合い方②	薬剤師	

専門スタッフが
分かりやすくお伝えします！



参加された方より

- ◎運動を心がけるようになった
- ◎腎臓の数値(血液検査結果)が安定した
- ◎日々の生活のコツがわかった

との声をいただいています！



- 腎臓病に興味のある方ならどなたでも参加できます
- ご家族の方と一緒に参加していただくことも可能です
- 事前申し込み及び参加費は不要です

お問い合わせ：浅香山病院 CKDサポートチーム
電話番号：072-229-4882(代表)

－ 病院理念 －

人々のために、地域のために、社会のために、
健康と幸せを追求し、
信頼される病院を目指します。

－ 基本方針 －

- ◆ 人権、倫理、安全
- ◆ 医療の質
- ◆ 人材育成
- ◆ 組織管理

－ 『患者さまの権利』 －

- 良質の医療を受ける権利
- 選択の自由の権利
- 自己決定の権利
- 情報を知る権利
- プライバシー等秘密保持を得る権利
- 健康教育を受ける権利
- 尊厳を得る権利

－ 『患者さまの義務』 －

- 正確な情報を提供するとともに、医療に積極的に取り組む義務
- ルールを遵守し、快適な医療環境づくりに協力する義務
- 医療費を支払う義務
- 医療の限界を認識する義務

－ 所在地 －

大阪府堺市堺区今池町3丁3番16号

－ 電話 －

072-229-4882(代表)

－ 許可病床数 －

967床

－ 診療科目 －

- 内科
- 呼吸器内科
- 循環器内科
- 消化器内科
- 腎臓内科
- 糖尿病内科
- 神経内科
- 緩和ケア内科
- 外科
- 消化器外科
- 内視鏡外科
- 整形外科
- リハビリテーション科
- 麻酔科
- 泌尿器科(人工透析)
- 皮膚科
- 眼科
- 耳鼻咽喉科
- 婦人科
- 放射線科
- 心療内科
- 精神科
- 歯科

－ 関連施設 －

認知症疾患医療センター
〒590-0018 堺市堺区今池町3-3-16
Tel.072-222-9414

ひまわり訪問看護ステーション
〒590-0018 堺市堺区今池町3-3-16
Tel.072-222-9011

浅香山病院ケアプランセンター
〒590-0018 堺市堺区今池町3-3-16
Tel.072-229-2348

介護老人保健施設 みあ・カーさ
〒590-0018 堺市堺区今池町4-4-12
Tel.072-229-9118

介護老人保健施設 かーさ・あもーれ
〒590-0018 堺市堺区今池町3-3-16
Tel.072-229-4882

サポートハウス アンダンテ
〒590-0014 堺市堺区田出井町8-20
Tel.072-225-0850

アンダンテ就労ステーション
〒590-0018 堺市堺区今池町3-3-16
Tel.072-229-9192

メンタルヘルスケアセンター フィオーレ
〒590-0018 堺市堺区今池町3-3-16
Tel.072-229-2387

浅香山病院看護専門学校
〒590-0014 堺市堺区田出井町8-20
Tel.072-228-2145

社会福祉法人 浅香山記念会
介護老人福祉施設 かーさ・びあんか
〒590-0018 堺市堺区今池町4-4-8
Tel.072-229-6266

社会福祉法人 浅香山記念会
地域密着型介護老人福祉施設
かーさ・びあんか 三国ヶ丘
〒590-0021 堺市堺区北三国ヶ丘町2-4-1
Tel.072-222-2555

日本医療機能評価機構認定病院 / 基幹型臨床研修指定病院



公益財団法人
総合病院

浅香山病院



ホームページアドレス <https://www.asakayama.or.jp>